

# D-Link Quick Installation Guide

此产品可在下列操作系统下使用 Windows XP,  
Windows 2000, Windows Me, Windows 98SE,  
Macintosh OS X (10.2.x 或以上版本)



**DWL-122**  
**2.4GHz USB**  
无线网卡

## 安装准备

**使用 Windows 操作系统的计算机 必须至少具有下列各项**

- 计算机上必须带有有效的 USB 端口以连接 DWL-122 无线 USB 网卡
- 处理器频率至少 300 MHz 内存大小至少 32 MB
- 一个 802.11b 接入点 用于 Infrastructure 模式 或一个 802.11b 无线网卡 用于 Ad-Hoc 对等网络模式
- 安装正确 运行正常的 USB 控制器

**使用 Macintosh OS X 操作系统的计算机 必须至少具有下列各项**

- 带有至少 128MB RAM 的 Power Mac G3 或 G4, iMac, iBook, 或 PowerBook (post PowerBook G3)
- 一个 802.11b 接入点 如 用于 Infrastructure 模式的 D-Link 无线路由器 接入点或 Airport 基站 或一个 802.11b 无线网卡 用于 Ad-Hoc 对等网络模式
- 安装正确 运行正常的 USB 控制器

## 检查包装中的物品

购买 DWL-122 时附带以下物品



**DWL-122 无线 USB 网卡**



**CD-ROM (含有驱动程序 用户手册及保修条款)**



**USB 扩展电缆**

若以上任何一件物品丢失 请与销售商联系

## 产品概述



## 1 在 Windows 操作系统下的安装

将 D-Link 光盘插入光驱

**打开计算机** 将 D-Link Air DWL-122 驱动程序光盘**插入**光驱

下面显示的是 Windows XP 下的安装步骤  
其他操作系统下的安装步骤及页面与此类似

在 Macintosh OS X 下的安装 请参看  
Macintosh 中的第一节

显示安装页面

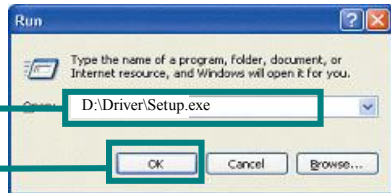
点击 **Install Driver/PC Utility**



若 CD Autorun 功能不能自动进入计算机上的 Start > Run 则输入“D:\Driver\Setup.exe.” 若启动 进入下一页面

输入 “D:\Driver\Setup.exe.”

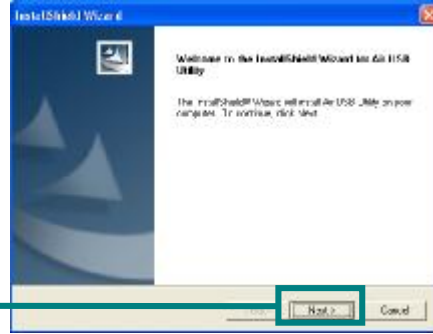
点击 **OK**



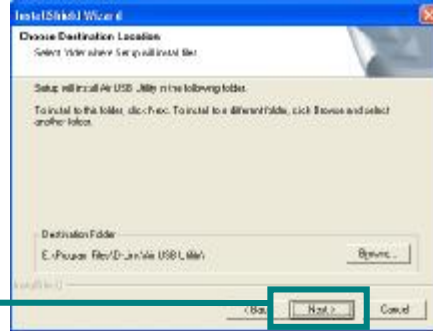


“D”代表光驱 也可用其他字母表示光驱

点击 **Next**



点击 **Next**



点击 **No, I will restart my computer later**



点击 **Finish**

关闭计算机

## 2 将 DWL-122 无线 USB 网卡插入计算机

打开 DWL-122 的防护盖

用大拇指将防护盖向下压



将防护盖从 DWL-122 上拔下



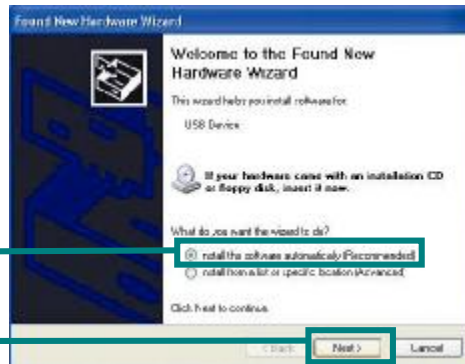
将 USB 网卡的一端与 USB 电缆连接 另一端插入计算机的 USB 端口

## 3 启动计算机

重新启动计算机后 出现此 Found New Hardware Wizard(Windows XP)页面

选择 **Install the software automatically (Recommended)**

点击 **Next**




将自动加载驱动程序文件



点击 **Finish**



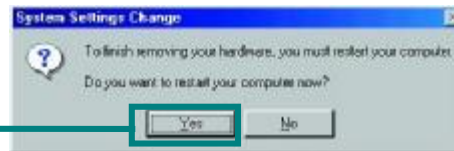
 在 Windows XP/2000 下，安装过程中可能出现一个类似 **Digital Signature Not Found** 的页面



点击 **Yes** 继续安装

在 Windows Me 和 98SE 下，显示此页面

点击 **Yes** 结束安装



## 4 安装完成

继续在 Windows XP 下操作 或在其他操作系统下重新启动计算机后 D-Link Air DWL-122 配置程序将自动启动 桌面 systray 右下角将显示程序图标 若该图标呈绿色 则表明已成功安装 DWL-122 且已与无线网络连接就绪 随时可进行通讯

若要使用 Air USB Utility 请按照以下步骤进行操作



## 4 安装完成 续



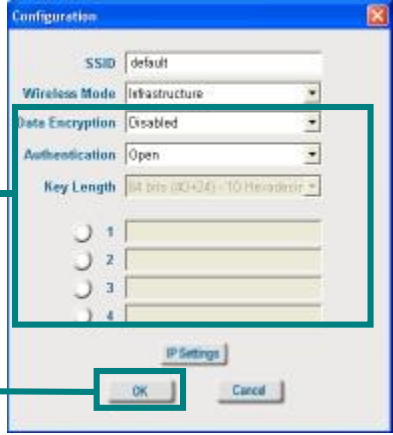
## 5 连接无线网络

此窗口显示了可用的无线网络

突出显示要连接的无线网络后 点击 **Configure**

在初始的出厂设置下 WEP 加密关闭 若用户的接入点或无线路由器配有 WEP 加密 请确定输入正确的 WEP 密钥

点击 **OK**

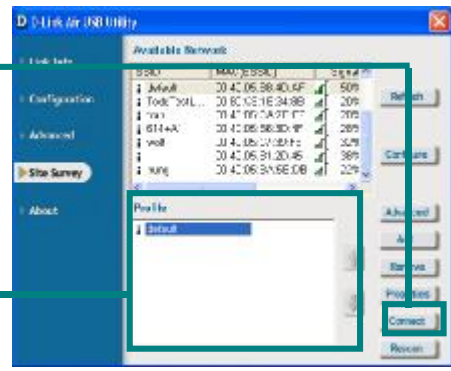


## 5 连接无线网络 续

点击 **Connect**

**完成** 用户已连接到无线网络 现在可分享新的无线环境了

窗口下方将显示已配置的接入点或无线路由器 若不止一个配置文档 选择要连接的配置文档



# 1

## Macintosh OS X 驱动程序的安装

打开 Macintosh 将 D-Link Air DWL-122 的驱动程序光盘插入 光驱

按照下面 Macintosh OS X (10.2.x)中的安装指令 逐步进行操作 桌面上将出现类似右图的图标





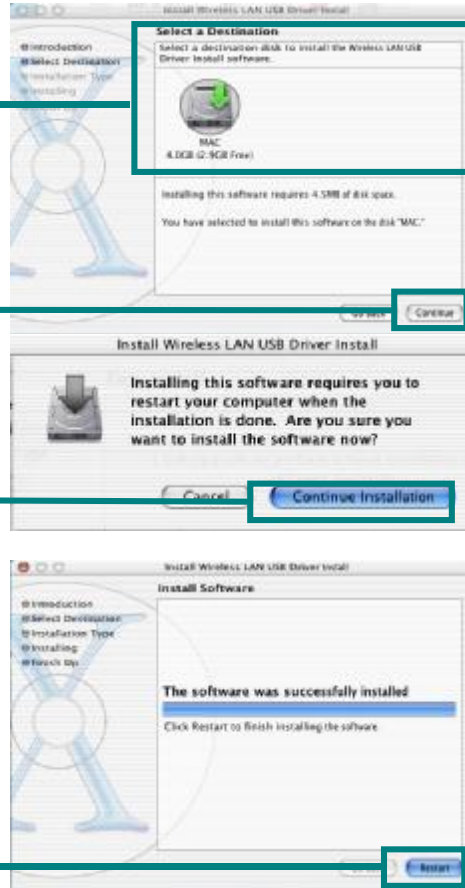
# 1 Macintosh OS X 驱动程序的安装 续

显示可放安装文件的**目的盘**  
选择适当的硬盘 双击该盘  
放入安装文件

点击 **Continue**

点击 **Continue Installation**

点击 **Restart**



参看**步骤 2** (Windows 下的安装) 了解网卡如何与 Macintosh 连接

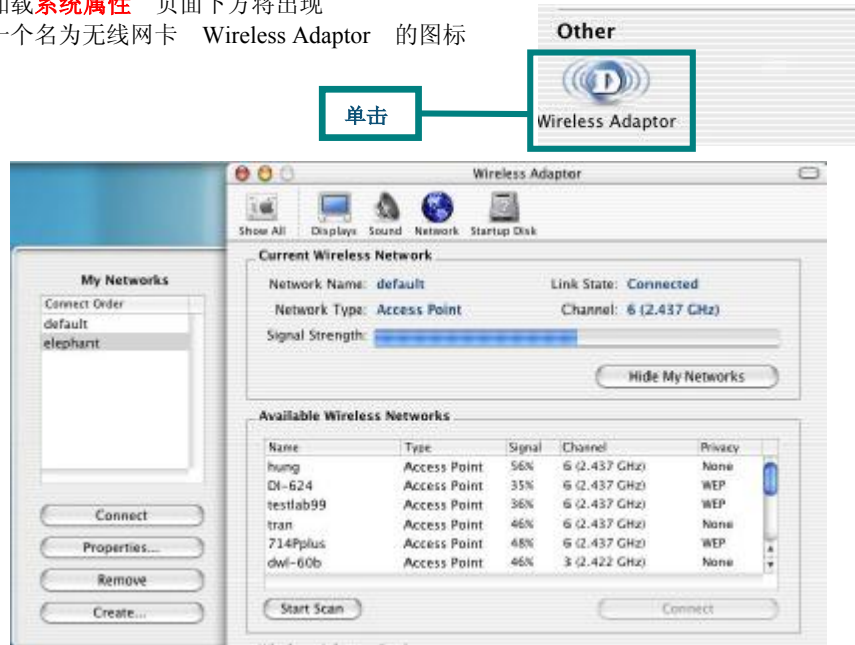
**完成** 计算机将重新启动

## 附录 A

### 使用配置程序

#### 在 Macintosh OS X (10.2.x) 下

加载**系统属性** 页面下方将出现  
一个名为无线网卡 Wireless Adaptor 的图标



**网络名称** 为无线网络分配的名称是服务级标识符 出厂 SSID 设置被设为 **default**

**网络类型** 显示所连接的网络类型 出厂设置设为接入点 Ad-Hoc 模式用于对等网络

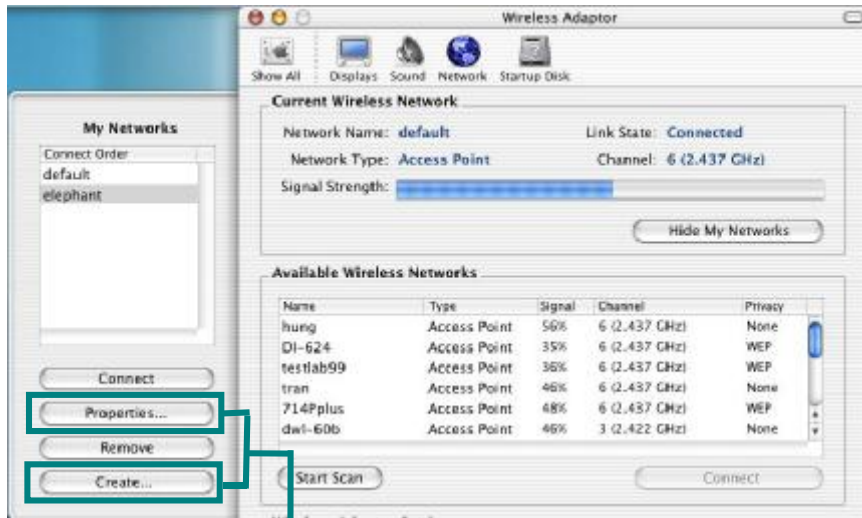
**信道** 显示信道信息 默认情况下 信道设为 6 请注意 DWL-122 将根据接入点自动调整信道

**信号强度** 信号强度代表了接入点和 DWL-122 间的无线信号的强弱

**有效无线网络** 指在 DWL-122 范围内的无线网络 同时显示了网络类型 信号强度 信道及是否允许加密等信息

**我的网络** 用于安装多个网络配置文件 便于用户在不同区域的无线网络间移动

## 附录 A 续



点击此页面上的 **Properties** 和 **Create** 用户可在此处修改 **WEP Settings** 设置 **Key Index** 并安装新的配置文档



点击 **Apply** 完成设置

## 附录 B

### 使用配置程序

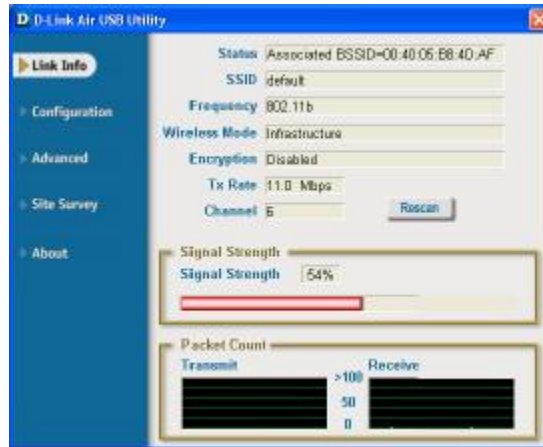
#### 在 Windows 操作系统下

**状态** 显示与 DWL-122 相连的接入点的 MAC 地址

**SSID:** 为无线网络分配的名称是服务级标识符 出厂 SSID 设置被设为 **default**

**频率** 显示网卡当前所用的频率

**无线模式** 出厂设置设为 Infrastructure Ad-Hoc 模式用于对等网络



**加密** 显示无线连接当前的加密状态

**信道** 显示信道信息 默认情况下 信道设为 6 请注意 DWL-122 将根据接入点自动调整信道

**TxRate:** 默认设置为 **Auto** 表明根据到接入点的距离 DWL-122 自动确定 TxRate 设置

**包统计** 以图形方式统计了传输和接收的数据

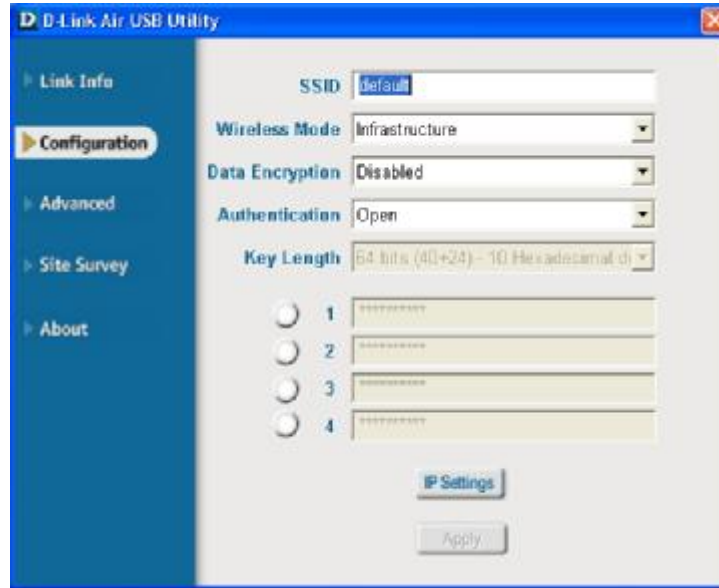
**信号强度** 信号强度代表了接入点和 DWL-122 间的无线信号的强弱 百分比与图形条一致

## 附录 B 续

**SSID:** 为无线网络分配的名称是服务级标识符 出厂 SSID 设置被设为 **default** 在此更改 SSID 以和现有的无线路由器或接入点匹配

**无线模式** 出厂设置设为 **Infrastructure** Ad-Hoc 模式用于对等网络

**数据加密** 默认设置为 **Disabled** 允许加密时 此网卡支持 WEP 加密



**验证** 用户可为无线网络指定验证模式 默认设置为 **Open Authentication**

**密钥长度** 允许加密时 用户应选择一个选项以指定所用的加密级别和密钥格式 选择适当的密钥索引 1-4 并在相应的框中输入 ACSII 或十六进制数字